



Consorzio Comuni B.I.M.
di Valle Camonica



COMUNITÀ MONTANA DI
VALLE CAMONICA



BOLLETTINO AGROMETEOROLOGICO N° 39

SPECIALE ANDAMENTO CLIMATICO



PER RIMANERE AGGIORNATI SULLE OPERAZIONI DA ESEGUIRE IN CAMPO E' POSSIBILE ASCOLTARE LA SEGRETERIA TELEFONICA AL NUMERO 0364/324077: OPZIONE 1 MELO - OPZIONE 2 VITE - OPZIONE 4 PICCOLI FRUTTI/ULIVO

Per informazioni:

www.saporidivallecamonica.it

uff.agricoltura@cmvallecamonica.bs.it

Comunità Montana di Vallecamonica - Servizio Agricoltura: 0364 324019

CON LA COLLABORAZIONE DI:



A.P.A.V.
Associazione per il Prodotto Agricolo e Alimentare

BOLLETTINO METEOROLOGICO

→ TEMPERATURE IN VALLE CAMONICA

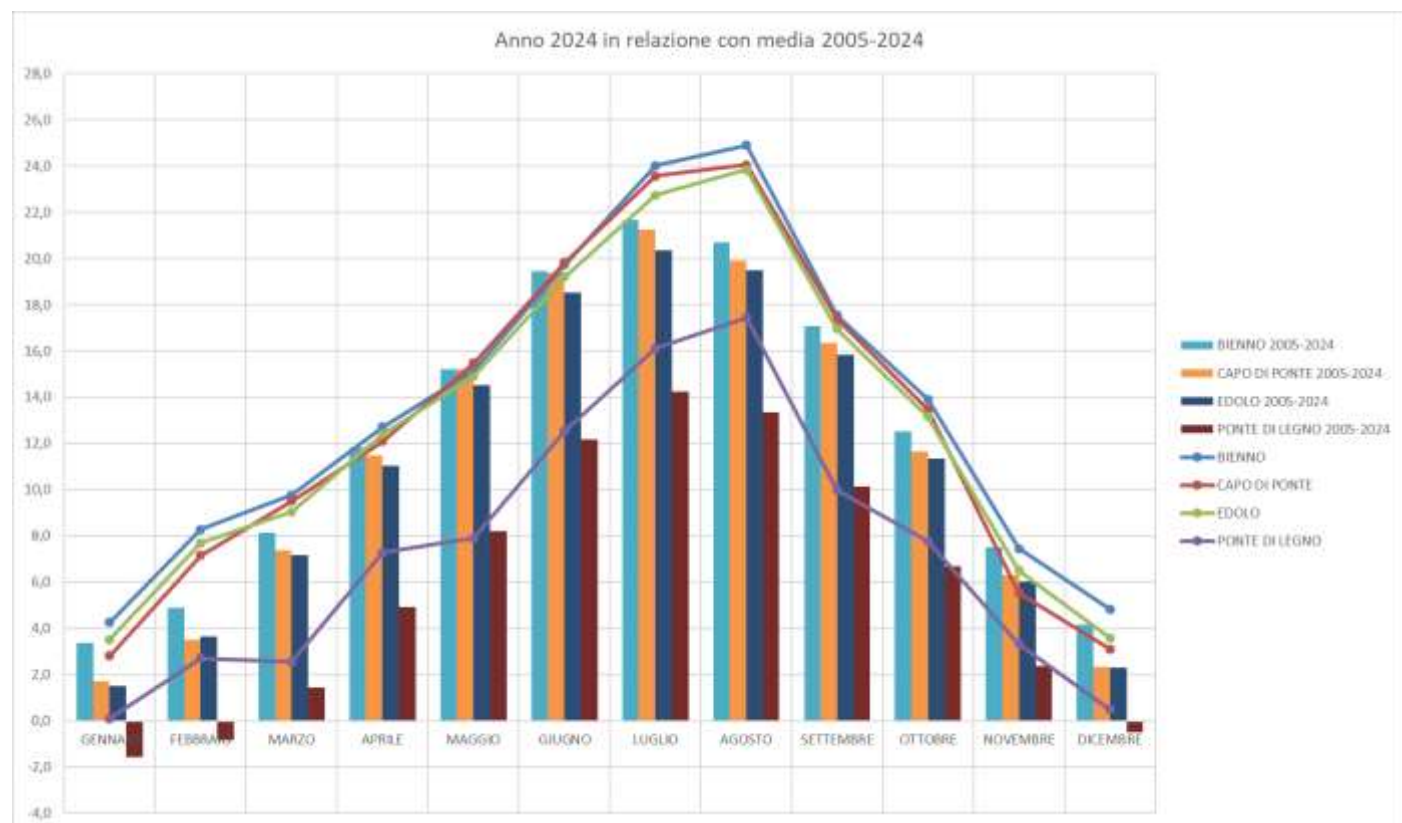
Tabella delle temperature medie mensili registrate nel corso del 2024.

MESE	2024 (°C)			
	BIENNO	CAPO DI PONTE	EDOLO	PONTE DI LEGNO
GENNAIO	4,3	2,8	3,5	0,1
FEBBRAIO	8,3	7,2	7,7	2,7
MARZO	9,8	9,5	9,0	2,5
APRILE	12,7	12,1	12,4	7,3
MAGGIO	15,1	15,5	14,9	7,9
GIUGNO	19,7	19,8	19,2	12,5
LUGLIO	24,0	23,6	22,7	16,1
AGOSTO	24,9	24,0	23,8	17,4
SETTEMBRE	17,6	17,4	17,0	10,0
OTTOBRE	13,9	13,5	13,2	7,8
NOVEMBRE	7,4	5,5	6,5	3,3
DICEMBRE	4,8	3,1	3,6	0,5

La tabella riporta le temperature medie mensili registrate nel corso del 2024 nelle varie stazioni.

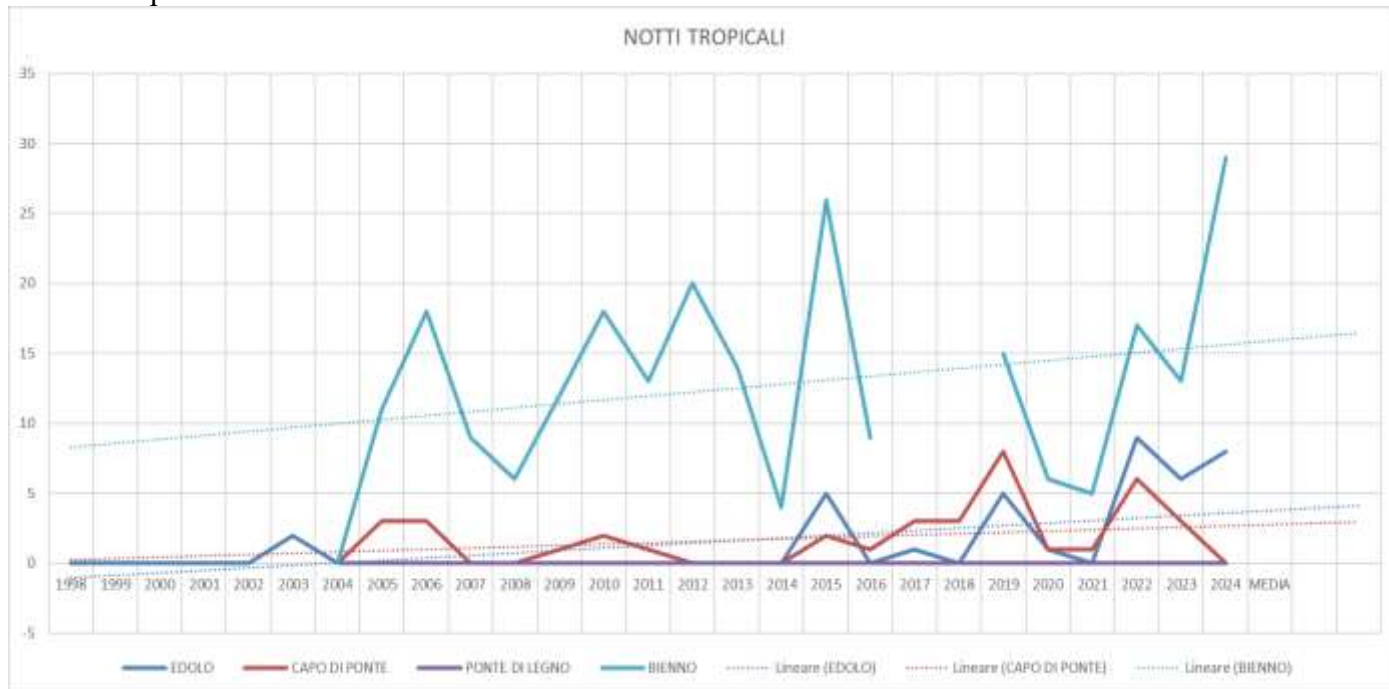
Dall'analisi degli ultimi 19 anni si possono osservare anche nel 2024 temperature superiori alle medie in quasi tutti i mesi. In tutte le stazioni si osserva rispetto alle temperature medie 2005-2024 un aumento di 1,2 – 1,5 °C.

Il grafico sottostante mette in relazione le temperature 2024 delle varie stazioni (linee) con le medie 2005-2024 (colonne).



Si può chiaramente osservare come in quasi tutti i mesi considerati le temperature siano rimaste sopra le medie del periodo.

Tra i dati meteo che vengono analizzati si ritiene importante andare a valutare il numero di notti tropicali ovvero quante notti si verificano in un anno con temperatura superiore a 20°C. Dalle stazioni monitorate si ottiene il grafico mostrato in basso. Le linee di tendenza evidenziano un sostanziale aumento nel corso degli anni del numero di notti tropicali principalmente a partire dal 2015 con particolare evidenza nelle stazioni di Edolo e Capo di Ponte.



All'opposto il grafico sottostante mostra il numero di giorni di gelo ovvero quanti giorni le temperature sono scese sotto gli 0°C. Anche in questa situazione si può osservare come la tendenza sia verso una riduzione dei giorni di gelo. Unica eccezione da segnalare è la stazione di Darfo Boario Terme dove seppure molto limitatamente i giorni di gelo aumentano.



➔ PRECIPITAZIONI IN VALLE CAMONICA

PRECIPITAZIONI TOTALI (mm) -PERIODO 2018-2023:

COMUNE	2018	2019	2020	2021	2022	2023
EDOLO	1123,9	1274,2	1095,8	972,00	714,00	1274,60
CAPO DI PONTE	1223,6	1217,4	1203,0	1007,20	742,60	1434,00
BIENNO		1185,6	1124,8	941,8	707,0	1198,8
PONTE DI LEGNO	1035,0	1103,4	1036,4	799,40	677,00	1071,40

PRECIPITAZIONI 2024 - PERIODO GENNAIO - DICEMBRE

COMUNE	MM/ANNO
EDOLO	1244,2
CAPO DI PONTE	1480,4
BIENNO	1436,8
PONTE DI LEGNO	1151,2

L'anno ha fatto registrare precipitazioni nettamente superiori alla media seppure si segnalano periodi di intense precipitazioni seguite a periodi siccitosi.

MESE	2024 (mm)			
	BIENNO	CAPO DI PONTE	EDOLO	PONTE DI LEGNO
GENNAIO	44,4	51,4	46,8	29,2
FEBBRAIO	168,0	155,2	120,0	51,6
MARZO	115,2	126,2	135,4	111,6
APRILE	69,4	65,6	77,4	61,2
MAGGIO	219,6	198,8	159,4	172,0
GIUGNO	177,0	173,6	149,6	190,2
LUGLIO	134,4	161,4	104,6	110,8
AGOSTO	44,2	30,4	33,8	62,4
SETTEMBRE	205,4	229,4	211,6	186,4
OTTOBRE	232,6	255,6	191,8	150,4
NOVEMBRE	6,4	12,0	6,4	10,2
DICEMBRE	20,2	20,8	7,4	15,2
TOTALE:	1436,8	1480,4	1244,2	1151,2

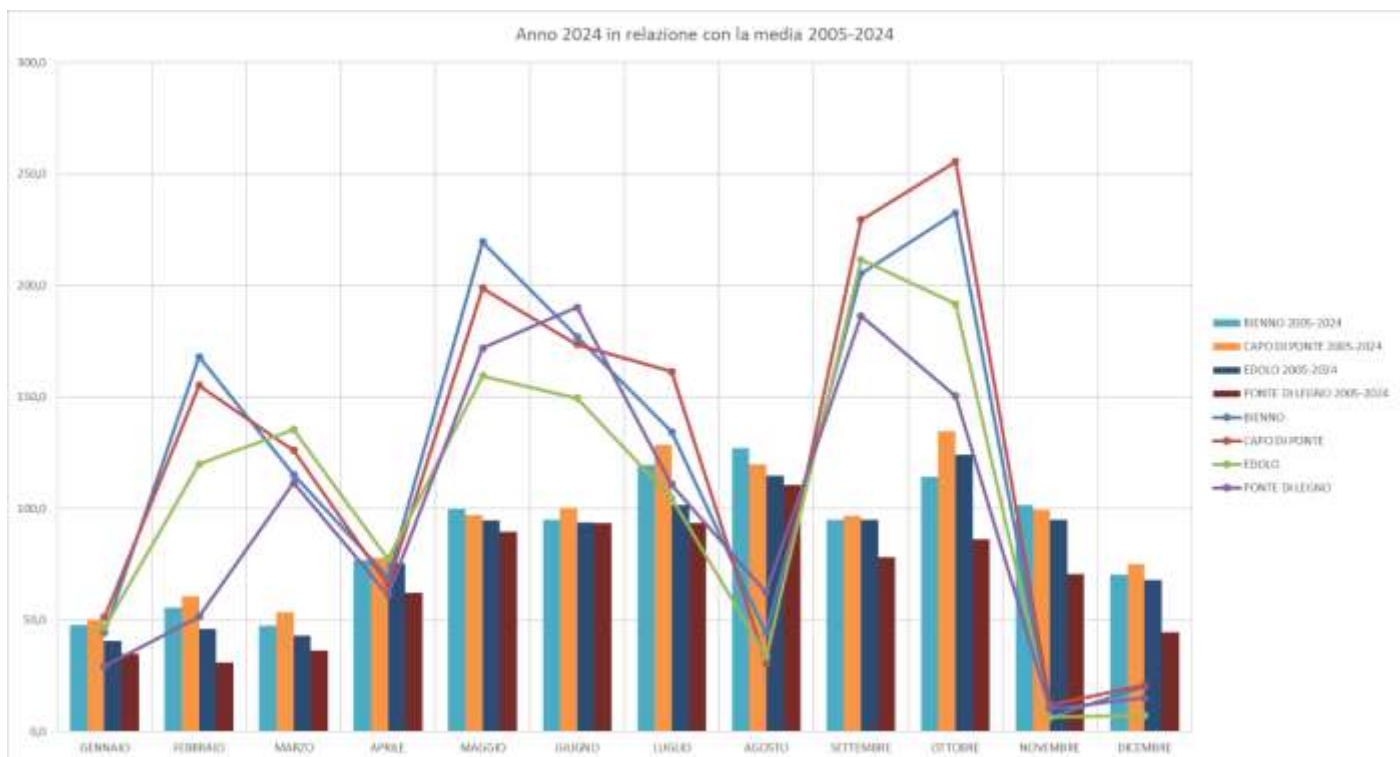
Le precipitazioni maggiori si sono verificate a Capo di Ponte con 1480,4 mm mentre minori precipitazioni si registrano nella zona di Ponte di Legno.

Nelle stazioni di Bienno e Capo di Ponte l'anno 2024 è risultato il più piovoso del periodo considerato (2005-2024).

Tabella delle precipitazioni medie 2005-2024

MESE	DARFO BOARIO TERME	CAPO DI PONTE	EDOLO	PONTE DI LEGNO	BIENNO	media
GENNAIO	44,8	50,3	40,7	34,9	48,0	48,9
FEBBRAIO	44,5	60,7	46,2	30,9	55,7	53,2
MARZO	46,9	53,5	43,0	36,6	47,5	52,6
APRILE	84,1	78,0	75,6	62,4	76,8	87,8
MAGGIO	109,8	97,1	94,8	89,5	99,9	111,7
GIUGNO	110,0	100,4	93,8	93,5	95,0	109,5
LUGLIO	115,9	128,6	101,6	93,5	119,7	117,4
AGOSTO	136,6	120,0	114,7	110,5	127,0	130,3
SETTEMBRE	99,1	96,8	95,0	78,3	95,0	99,5
OTTOBRE	112,5	134,7	124,0	86,4	114,1	125,3
NOVEMBRE	118,5	99,5	95,1	70,8	101,7	109,5
DICEMBRE	69,1	75,1	68,1	44,7	70,3	76,3
	🪵 1091,7	🪵 1094,6	🚫 992,5	🚫 831,6	🪵 1050,7	1122,0

Il grafico sottostante mette in relazione le precipitazioni 2024 (linee) rispetto alla media del periodo 2005-2024 (colonne). Si può chiaramente osservare come le precipitazioni abbiano seguito un andamento molto alternante con periodi di ampia piovosità, nettamente superiore alla media, con periodi caratterizzati da scarse precipitazioni e alte temperature.



Nello studio del clima risulta importante monitorare i giorni di pioggia intensa che rappresentano il numero di giorni in cui la pioggia cumulata è superiore a 20 mm (20 litri al metro quadrato). Nel corso degli anni si assiste ad un aumento delle precipitazioni intense in particolare negli ultimi 2 anni. Il grafico sottostante riporta i dati registrati a partire dal 2004 nelle varie stazioni di monitoraggio.

GIORNI DI PIOGGIA INTENSA

